



طرح تجهیز مدارس روستای سرگج

آبان ۱۴۰۴



بِسْمِ اللّٰهِ

خدایی که بچند کودکان را دوست دارد





این گزارش حاصل بازدید میدانی گروه خیریه بارقه آبادانی و توسعه از روستای سرگچ و بررسی وضعیت دو مدرسه فعال در این منطقه است. هدف از تهیه این گزارش، ارائه تصویری روشن و مستند از شرایط آموزشی، بهداشتی و زیرساختی روستا جهت جلب حمایت و مشارکت به‌ویژه در حوزه تحصیلی است.

سرگچ، مکانی فراموش شده

سرگچ منطقه‌ای کوهستانی در استان کهگیلویه و بویراحمد است با فاصله خطی حدوداً ۳۶ کیلومتری از دیشموک و مسیر جاده‌ای حدوداً ۹۰ کیلومتری که خاکی، سنگلاخی و بسیار صعب‌العبور است و در زمستان احتمال انسداد کامل مسیر وجود دارد.



استان کهگیلویه و بویراحمد

این روستا شامل دو بخش مجزا با ارتفاع متفاوت است که در مسیر آن دو رودخانه خروشان وجود دارد که سرچشمه رود جراحی است. فاصله رودخانه تا روستاها حدود ۵۰۰ تا ۷۰۰ متر است و اختلاف ارتفاع دو روستا با رودخانه بین ۳۰ تا ۱۵۰ متر.



تنها یک جاده به روستا راه دارد که آن هم سنگلاخی و بسیار ناهموار است.



رودخانه گل آلود نیز می‌شود.

علاوه بر این، هیچ خانه بهداشت فعالی در روستا وجود ندارد که این مشکل می‌تواند به بیماری‌ها دامن بزند.

دامداری و نابودی جنگل‌ها

خاک منطقه سنگی و غیر قابل کشت است و مردم فقط از راه دامداری سنتی امرار معاش می‌کنند و برای تغذیه دام از برگ درختان استفاده می‌کنند

وضعیت نامناسب بهداشت روستا

در سرگج بین ۲۵ تا ۳۰ خانوار زندگی می‌کنند که خانه‌هایشان در دامنه سنگی کوه پراکنده‌اند. در روستا هیچ سیستم پمپاژ یا لوله‌کشی آب وجود ندارد و آب شرب تنها از طریق رودخانه تأمین می‌شود. اهالی روستا، روزانه آب را با الاغ از مسیر سخت کوهستانی حمل می‌کنند.

آب شرب با توجه به نبود سیستم تصفیه، از نظر بهداشتی ایمن نیست کما این که در زمستان آب



دبستان قدس

این مدرسه شامل یک کانکس سالم و یک کانکس نیمه ساخته است. در حال حاضر، ۱ دانش‌آموز پیش دبستانی و ۱۱ دانش‌آموز از مقطع دوم تا ششم در این مدرسه تحصیل می‌کنند. این مدرسه شامل ۶ میز و نیمکت دوفره فرسوده

با لبه‌های شکسته است که حتی لباس و کیف بچه‌ها را پاره می‌کند.

برق‌کشی مدرسه ایراد دارد و لامپ و روشنایی ندارد. فاصله ترانس تا مدرسه ۱۰۰ متر است ولی کابل‌کشی نشده است. یک هیتر دیواری و رادیاتور روغنی سیستم گرمایشی این مدرسه را تشکیل می‌دهند که به دلیل ضعف برق قابل استفاده نیستند. وایت برد فقط یک ورق فلزی

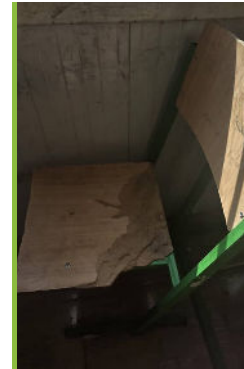
که باعث خشک شدن درختان و استفاده آن به عنوان هیزم می‌شود.

وضعیت تحصیلی روستا

روستای سرگچ دو مدرسه دارد که فاصله دو مدرسه از یکدیگر حدود ۳ کیلومتر است. مدرسه اول «قدس» نام دارد که مدرسه‌ای کانکسی است و حدود ۱۵۰ متر بالاتر از سطح رودخانه قرار دارد و مدرسه دوم با عنوان «شهید پرچی» حدود ۳۰۰ متر بالاتر از رودخانه است.



دبستان قدس سرگچ



وضعیت صندلی مدرسه قدس

زنگ زده و کاملا بلا استفاده بوده است (در بازدید آبان ۱۴۰۴ خیریه بارقه وایت برد نو به این مدرسه اهدا شد).

سرویس بهداشتی مدرسه یک کانکس پیش ساخته است که به دلیل نبود آب بلا استفاده شده است (به

دلیل سختی مسیر، امکان انتقال روزانه آب برای استفاده سرویس ها تقریبا غیرممکن است). این کانکس برق کشی ندارد و در و شیشه هایش نیاز به تعمیر دارند.

سید مرتضی تریوه تنها معلم مدرسه است که از ناحیه مچ دست معلول است و روزانه مسیری سخت را با موتور طی می کند. او برای عبور از رودخانه مجبور است موتور را بر دوش بگذارد.

این معلم به دلیل نبود امکانات، نمی تواند خانواده خود را به روستا منتقل کند کما این که

مکان مناسبی نیز برای اسکان معلم وجود ندارد کانکس نیمه کاره نزدیک مدرسه فاقد تکمیل سازه، فاقد ایمنی و بدون امکانات ولی قابل بازسازی و تجهیز کردن است.

یک کانکس دیگر نیز در جوار گلزار شهدای روستا قرار دارد که انتقال آن به بالا غیرممکن یا بسیار پرهزینه و سخت است.



دستان پینه بسته
دانش آموزان سرگچی



مدرسه شهید فرج‌الله پرچی

این مدرسه یک ساختمان دو کلاسه قدیمی با دیوارهای فرسوده و ترک خورده است که در و پنجره‌های آن آسیب دیده و پوسیده‌اند.

هیچ تابلویی بر سردر این مدرسه نیست. تنها دو نیمکت داخل مدرسه وجود دارد که شدیداً فرسوده هستند. علاوه بر این، این مدرسه فاقد سرویس بهداشتی است.

فضای داخلی مدرسه شهید فرج‌الله پرچی





برآورد نیازهای مدرسه شهید فرج الله پرچی سرگج (استعلام قیمت: هفته اول آذر ۱۴۰۴)

ردیف	شرح	قیمت (ریال)
۱	برق اتاقها، تعمیرات و روشنایی ساختمان، سرویس بهداشتی با دستمزد اجرا و وسایل مورد نیاز	۲۰۰,۰۰۰,۰۰۰
۲	رنگ آمیزی دیوارهای داخل ساختمان به مترائز ۱۵۰مترمربع	۲۵۰,۰۰۰,۰۰۰
۳	تعویض و اصلاح درهای اتاقها همراه قفل با دستمزد اجرا و هزینه حمل ۳ عدد	۲۴۰,۰۰۰,۰۰۰
۴	توالت کانکسی قابل حمل با هزینه حمل و نصب ۱ عدد	۲۳۰,۰۰۰,۰۰۰
۵	شیر آلات و اتصالات سرویس بهداشتی با اجرت نصب	۱۰۰,۰۰۰,۰۰۰
۶	منبع آب ۲ هزار لیتری عمودی ۱ عدد با اتصالات و شیر یکطرفه و هزینه حمل و دستمزد اجرا	۲۵۰,۰۰۰,۰۰۰
۷	رنگ آمیزی بیرون ساختمان کانکس با دستمزد اجرا ۷۵ متر مربع	۱۹۵,۰۰۰,۰۰۰
۸	منبع آب ۲ هزار لیتری عمودی ۱ عدد با اتصالات و شیر یکطرفه و هزینه حمل و دستمزد اجرا	۲۵۰,۰۰۰,۰۰۰
۹	کابل سه فاز جهت برق از پایه تا مدرسه به مترائز ۸۵ متر	۲۱۰,۰۰۰,۰۰۰
۱۰	دستگاه تسویه آب ۱ دستگاه	۹۰,۰۰۰,۰۰۰
۱۱	تابلو مدرسه با قاب فلزی همراه پرچم با دستمزد اجرا	۵۰,۰۰۰,۰۰۰
۱۲	نیمکت ۳ نفره ۴ عدد استعلام از سایت	۸۰,۰۰۰,۰۰۰
۱۳	میز کارمندی با صندلی ۱ عدد	۷۰,۰۰۰,۰۰۰
۱۴	حفر یک حلقه چاه عمق ۳ متری	۳۰۰,۰۰۰,۰۰۰
۱۵	پیش بینی نشده	۱۰۰,۰۰۰,۰۰۰
	جمع	۲,۶۱۵,۰۰۰,۰۰۰



برآورد نیازهای مدرسه قدس سرگج (استعلام قیمت: هفته اول آذر ۱۴۰۴)

ردیف	شرح	قیمت (ریال)
۱	تعمیرات کانکس نیمه کاره با ساندویچ پانل، ناودانی، جوشکاری، هزینه حمل و دستمزد اجرا	۴۵۰,۰۰۰,۰۰۰
۲	تعمیرات در، دستگیره و شیشه گذاری سرویس بهداشتی و دستمزد اجرا	۵۰,۰۰۰,۰۰۰
۳	شیر آلات و اتصالات سرویس بهداشتی با اجرت نصب	۱۰۰,۰۰۰,۰۰۰
۴	برق کانکس تعمیرات و روشنایی کانکس، سرویس بهداشتی و کانکس نیمه کاره با دستمزد اجرا و وسایل مورد نیاز	۱۵۰,۰۰۰,۰۰۰
۵	منبع آب ۲ هزار لیتری عمودی ۱ عدد با اتصالات و شیر یکطرفه و هزینه حمل و دستمزد اجرا	۲۵۰,۰۰۰,۰۰۰
۶	سیستم گرمایشی پکیج روغنی با هیتر دیواری ۲ عدد	۱۳۰,۰۰۰,۰۰۰
۷	دستگاه تسویه آب ۱ دستگاه	۹۰,۰۰۰,۰۰۰
۸	تابلو مدرسه با قاب فلزی همراه پرچم با دستمزد اجرا	۵۰,۰۰۰,۰۰۰
۹	نیمکت ۳ نفره ۴ عدد (استعلام از سایت)	۸۰,۰۰۰,۰۰۰
۱۰	میز کارمندی با صندلی اعداد	۷۰,۰۰۰,۰۰۰
۱۱	پیش بینی نشده	۱۰۰,۰۰۰,۰۰۰
	جمع	۱,۵۲۰,۰۰۰,۰۰۰

مجموع برآورد نیازهای مدارس سرگج:

۴,۱۳۵,۰۰۰,۰۰۰ ریال

چشم امیدشان به ماست

